

VŠĮ ŠIAULIŲ REABILITACIJOS CENTRAS, 191847935

2017-2019-ŪJŲ METŲ STRATEGINIS VEIKLOS PLANAS

IŽANGA

VšĮ Šiaulių reabilitacijos centras (toliau – *Centras*) - viena didžiausių reabilitacinio darbo patirtį turinčių gydymo įstaigų Šiaurės Lietuvos regione. *Centras* yra Lietuvos nacionalinės sveikatos sistemos iš Šiaulių miesto savivaldybės turto įsteigta specializuota viešoji sveikatos priežiūros įstaiga, teikianti asmens sveikatos priežiūros paslaugas pagal suteiktą licenziją. Pagrindinis *Centro* tikslas – stiprinti Lietuvos gyventojų sveikatą, siekiant sumažinti jų sergamumą, mirtingumą, kokybiškai teikiant asmens sveikatos priežiūros paslaugas. *Centro* veikla realizuojama organizuojant ir teikiant kvalifikuotas nespacializuotas pirminės sveikatos priežiūros ambulatorines ir specializuotas antrinės sveikatos priežiūros ambulatorines paslaugas gyventojams.

1. IŠORINĖS APLINKOS ANALIZĖ

1.1. Politiniai teisiniai veiksniai

Pagrindiniai teisės aktai, kuriais *Centras* vadovaujasi, vykdydamas savo veiklą yra šie: LR Sveikatos priežiūros įstatymas, LR Sveikatos draudimo įstatymas, LR Pacientų teisių ir žalos sveikatai atlyginimo įstatymas, LR Viešojo administravimo įstatymo pakeitimo įstatymas, LR SAM įsakymas „Dėl medicininės reabilitacijos ir sanatorinio (antirecidyvinio) gydymo organizavimo“, LR SAM įsakymas „Dėl medicininės reabilitacijos įstaigų (padalinių) veiklos specialiuju reikalavimų aprašo patvirtinimo“.

Pagrindinis vidinės teisinės bazės dokumentas, reglamentuojantis *Centro* veiklos principus, yra įstatai, patvirtinti Šiaulių miesto savivaldybės tarybos 2016 m. gegužės 26 d. sprendimu Nr. T-250. Vadovaujantis šiais įstatais *Centras* yra pelno nesiekiantis ribotos civilinės atsakomybės viešasis juridinis asmuo, turintis ūkinį, finansinį, organizacinį ir teisinį savarankiškumą, savo antspaudą, sąskaitas bankuose. *Centras* pagal savo prievoles atsako tik jai nuosavybės teise priklausančiu turtu.

Pagrindinis *Centro* **tikslas** – stiprinti Lietuvos gyventojų sveikatą, siekiant sumažinti jų sergamumą, mirtingumą, kokybiškai teikiant asmens sveikatos priežiūros paslaugas.

1.2. Ekonominiai veiksniai

Lietuvoje sveikatos priežiūra finansuojama privalomojo sveikatos draudimo fondo (toliau - PSDF) biudžeto lėšomis. Tokia sistema užtikrina apdraustiesiems privalomuoju sveikatos draudimu

sveikatos priežiūros paslaugų prieinamumą. Gydomo įstaigų veikla finansuojama pagal sudarytas sutartis tarp gydymo įstaigų ir teritorinių ligonių kasų.

Valstybinė ligonių kasa prie Sveikatos apsaugos ministerijos (toliau - VLK), kasmet rengia PSDF biudžeto projektą, kuris yra tvirtinamas Seime. VLK taip pat yra mokėtojas už suteiktas draudžiamąsias sveikatos priežiūros paslaugas. Esant ribotiems finansiniams ištekliams, nepakanka lėšų finansuoti visų medicinos paslaugų, kurias galėtų suteikti tiek privačios, tiek viešosios gydymo įstaigos, todėl dažnai kyla diskusijos dėl prioritetinių finansavimo sričių.

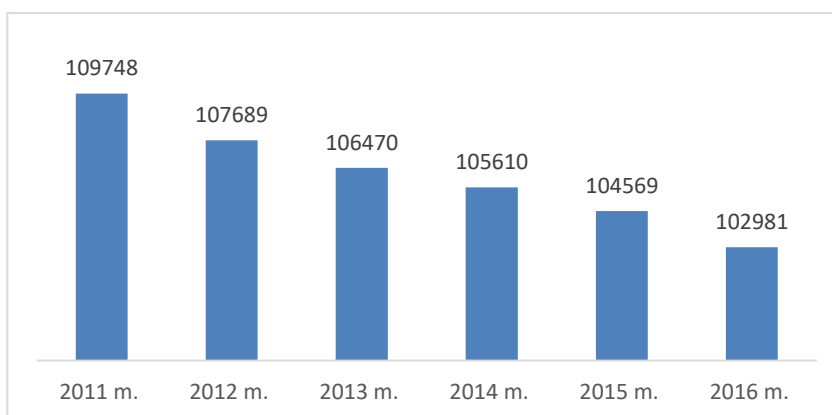
Centras yra sudaręs sutartis su Šiaulių, Vilniaus, Kauno, Klaipėdos ir Panevėžio VLK dėl asmens sveikatos priežiūros paslaugų teikimo. Ligoniai gali gydytis su gydančio gydytojo siuntimu, kai paslaugos apmokamos ligonių kasų lėšomis, taip pat ir be siuntimo, kai susimoka patys arba už juos gali sumokėti kiti fiziniai ar juridiniai asmenys, savanoriškojo sveikatos draudimo įstaigos.

2016 m. gruodžio 22 d. LR Seimas priėmė 2017 metų Privalomojo sveikatos draudimo fondo biudžeto rodiklių patvirtinimo įstatymą (Nr. XIII-173), patvirtindamas 2017 metų Privalomojo sveikatos draudimo fondo (PSDF) biudžetą, kuriame sveikatos priežiūros išlaidoms skirta daugiau kaip 1,5 mlrd. eurų. Augant PSDF biudžeto lėšoms, bus galima suteikti daugiau pacientams reikalingų paslaugų, gerės jų prieinamumas. Ypač svarbu, kad, esant didesniai finansavimui, bus kompensuojama daugiau reikiamų gydymo paslaugų, būtinų vaistų bei modernių gydymo būdų.

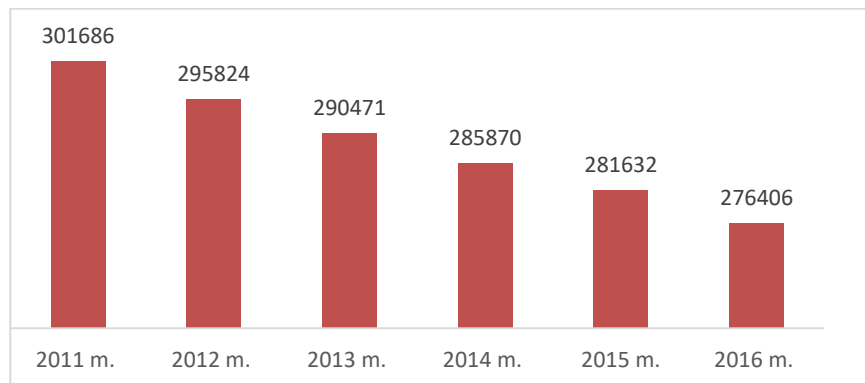
1.3. Socialiniai veiksniai

Statistikos departamento duomenimis 2016 m. Šiaulių m. savivaldybėje gyveno 102 981 gyventojas, o Šiaulių apskrityje - 276 406 gyventojai (1 ir 2 paveikslai). Gyventojų mažėjimą Šiaulių mieste ir apskrityje lemia tokios objektyvios priežastys kaip: išaugusi emigracija ir mažesnis gimstamumas.

Kitas *Centro* veiklai aktualus socialinis veiksnys yra gyventojų senėjimas. Nors gyventojų senėjimo procesas yra neigiamas reiškinys, turintis ryškų socialinį, ekonominį poveikį visos šalies plėtrai, tačiau žvelgiant iš *Centro* veiklos perspektyvų didesnis senyvo amžiaus asmenų skaičius užtikrins reabilitacinių paslaugų poreikį.



1 paveikslas. Gyventojų skaičiaus dinamika Šiaulių mieste 2011-2016 m.



2 paveikslas. Gyventojų skaičiaus dinamika Šiaulių apskrityje 2011-2016 m.

1.4. Technologiniai veiksniai

Informacinės ir komunikacinės technologijos vis labiau veikia sveikatos apsaugos sistemą, daro įtaką visam procesui, keičia ne tik sveikatos paslaugų kokybę, bet ir atveria visai naujas paslaugų galimybes, užtikrina jų efektyvumą ir prieinamumą gyventojams.

Sėkmingai veikianti elektroninė sveikatos sistema gali pagerinti visuomenės galimybes gauti sveikatos priežiūros sistemos siūlomas paslaugas bei padidinti siūlomų paslaugų kokybę ir efektyvumą. Technologijos padeda spręsti pagrindines sveikatos priežiūros sektoriaus problemas: kokybės užtikrinimą, įstaigų efektyvumą, bei atotrūkio tarp kaimo ir miesto gyventojų mažinimą, taigi technologijų plėtra yra neatsiejama sveikatos priežiūros sektoriaus strateginė kryptis artimiausiais metais. Įgyvendindamas šią strateginę nuostatą *Centras* planuoja pradėti nuo 2017 m. integruoti e.receptą ir teikiamas gydymo paslaugas į informacinę sistemą www.esveikata.lt.

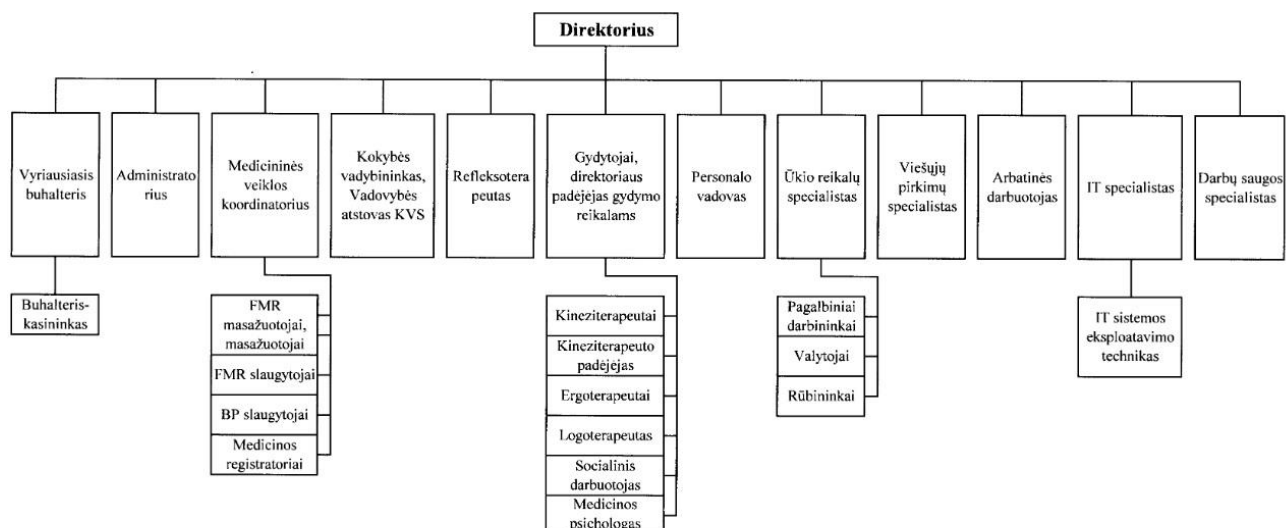
2. VIDINĖS APLINKOS ANALIZĖ

2.1. Įstaigos valdymas

Centras yra iš Šiaulių savivaldybės turto ir lėšų įsteigta viešoji įstaiga. *Centras* įgyja civilines teises, prisiima civilines pareigas ir jas įgyvendina per savo valdymo organus. *Centro* valdymo organai yra: steigėjas (savininkas), Įstaigos vadovas (vienasmenis valdymo organas), Įstaigos administracija. Įstaigoje taip pat sudaromi kolegialūs patariamieji organai: stebėtojų taryba, darbo taryba, gydymo taryba, slaugos taryba.

Centrai nuo 2003 m. rugpjūčio 18 d. vadovauja direktorė Irina Jazdauskaitė-Uščiauskienė. 2000 m. vasario 24 d. Nr. S1202 LR SAM suteiktas gydytojos homeopatės sertifikatas. 2000 m. vasario 24 d. Nr. S1201 LR SAM suteiktas gydytojos refleksoterapeutės sertifikatas. 2003 m. lapkričio 3 d. Nr. MPL 11753 LR SAM išduota licencija, leidžianti verstis fizinės medicinos ir

reabilitacijos gydytojos praktika. *Centro* vadovas išrenkamas viešo konkurso būdu teisės aktų nustatyta tvarka. Direktorių organizuoja *Centro* veiklą ir veikia *Centro* vardu santykiuose su kitais juridiniai ir fiziniais asmenimis, vadovaudamasis teisės aktais sudaro ir nutraukia darbo sutartis su *Centro* darbuotojais. Direktorių atsako už finansinių atskaitų rinkinio sudarymą, duomenų ir dokumentų pateikimą juridinių asmenų registru, informacijos apie *Centro* veiklą pateikimą visuomenei, viešos informacijos paskelbimą, kitus veiksmus, kurie numatyti teisės aktuose bei *Centro* įstatuose. *Centro* organizacinė ir vidaus valdymo struktūra pateikta 3 paveiksle.



3 paveikslas. VšĮ Šiaulių reabilitacijos centro valdymo struktūra

Centro veiklos viešumui užtikrinti yra sudaromas kolegialus patariamasis organas –Stebėtojų taryba. Stebėtojų taryba sudaroma penkeriems metams iš penkių narių: dviejų Įstaigos Steigėjo (Savininko) bendru sprendimu paskirtų atstovų, vieno Savivaldybės tarybos paskirto Savivaldybės tarybos nario, vieno Savivaldybės tarybos paskirto visuomenės atstovo, vieno *Centro* sveikatos priežiūros specialistų profesinių sąjungų deleguoto atstovo.

2.2. Žmogiškieji ištekliai

2016 m. *Centre* dirbo 63 darbuotojai, užimantys 52,58 etato. Iš visų *Centre* dirbančių sveikatos priežiūros specialistų didžiausias poreikis žvelgiant į ilgalaikes perspektyvas yra fizinės medicinos ir reabilitacijos gydytojų.

Keliant personalo kvalifikaciją 2017 m. numatyta įstaigoje organizuoti šiuos mokymus: „Poveikio psichologijos taikymas medicinos įstaigoje“ (visiems sveikatos priežiūros specialistams), „Bendravimo su pacientais ypatumai, užtikrinant kokybišką paslaugų teikimą“ (visiems darbuotojams), „Darbuotojų efektyvus motyvavimas ir personalo darbo kokybės užtikrinimas, teikiant paslaugas“ (administracijos darbuotojams, skyrių vadovams, veiklų koordinatoriams).

2.3. Planavimo sistema

Centro veikla planuojama vadovaujantis valdymo organų patvirtintais strateginiais veiklos planais. Pagrindinis *Centro* ilgalaikis veiklos planavimo dokumentas yra VšĮ Šiaulių reabilitacijos centro 2017-2019 m. strateginis veiklos planas.

Centro vizija - nuolat tobulėjanti, moderni reabilitacines paslaugas teikianti sveikatos priežiūros organizacija.

Centro misija – asmens ir visuomenės sveikatos stiprinimas, teikianti aukščiausios kokybės reabilitacinio gydymo paslaugas

Ilgalaikiai tikslai:

tobulinti Centre teikiamų paslaugų prieinamumą ir kokybę, didinti jų asortimentą ir apimtį; gerinti Centro infrastruktūrą, įvaizdį, darbuotojų darbo sąlygas.

Igyvendinus *Centro* tikslus, bus sudarytos prielaidos: sveikatos priežiūros paslaugų kokybės ir prieinamumo gerinimui; pacientų pasitenkinimo gaunamomis sveikatos priežiūros paslaugomis didėjimui; paslaugų spektro plėtrai; palankios sveikatai darbo aplinkos kūrimui; personalo profesinės kompetencijos tobulinimui; konstruktyviam ir sėkmingam bendravimui ir bendradarbiavimui su pacientais; konkurencingumo sąlygų sudarymui; teigiamam pacientų rinkos ir srautų poveikiui.

Centro veikla vertinama Šiaulių savivaldybės tarybos patvirtintais Įstaigos veiklos vertinimo kiekybiniais ir kokybiniais rodikliais.

2.4. Finansiniai ištekliai

Centras tvarkydamas apskaitą ir rengdamas finansines ataskaitas, vadovaujasi bendraisiais apskaitos principais, nustatytais Lietuvos Respublikos viešojo sektoriaus atskaitomybės įstatymu, Lietuvos Respublikos buhalterinės apskaitos įstatymu, Viešojo sektoriaus apskaitos ir finansinės atskaitomybės standartais bei kitų galiojančių teisės aktų reikalavimais.

Visos *Centro* pajamos per 2016 metus buvo 917 868 Eur. Už asmens sveikatos priežiūros paslaugas iš Privalomojo sveikatos draudimo fondo buvo gauta 718 395 Eur. Už suteiktas mokamas medicininės paslaugas iš fizinių ir juridinių asmenų gauta 199 473 Eur.

2016 m. *Centras* vykdė Šiaulių miesto savivaldybės bendruomenės sveikatinimo programos projektą – „Kompensuoti fizinės medicinos ir reabilitacijos paslaugas socialiai remtiniams

gyventojams ir vaikams“, kurį finansavo Šiaulių miesto savivaldybė. Šiam projektui skirta 3000 Eur. Lėšos buvo panaudotos vaikų procedūroms kompensuoti.

Per 2016 metus *Centro* faktinių sąnaudų suma yra 884 885 Eur. Išlaidos darbo užmokesčiui (darbo užmokesčio ir socialinio draudimas) 2016 metais buvo 611 816 Eur, kas sudarė 70 proc. nuo gaunamų pajamų. Įstaigos vidutinis vieno darbuotojo darbo užmokestis buvo 640 Eur. *Centro* sąnaudos valdymo išlaidoms buvo 33 315 Eur ir tai yra 4 proc. nuo pajamų.

2016 metais baigtas III-as šio projekto įgyvendinimo etapas (sėkmingai įsisavintos 133 969 Eur VIP lėšos).

2017 m. planuojama pradėti įgyvendinti projekto III-įjį (pastato apšiltinimas) ir IV-ąjį (pagrindinio įėjimo laiptai su tambūru) etapus.

Centre nuolat atnaujinama ilgalaikio turto bazė. Per 2016 metus buvo įsigyta ilgalaikio turto (medicininės įrangos) už 94 196 Eur.

2016 metų *Centro* finansinis rezultatas yra teigiamas ir sudarė 69 404 Eur (perviršis).

2017 metais *Centras* planuoja gauti pajamų iš PSDF už suteiktas asmens sveikatos priežiūros paslaugas 640 000 Eur, už ambulatorinę reabilitaciją apie 160 000 Eur, už suteiktas mokamas procedūras iš gyventojų apie 250 000 Eur.

Apskaita - *Centre* įdiegta buhalterinė apskaitos ir personalo valdymo programa „Rivilė“.

2.5. Informacinių technologijų diegimo ir vystymo lygis

Įdiegtos unikalios elektroninės pacientų aptarnavimo sistemos dėka *Centras* gali savo jėgomis atnaujinti paslaugų spektrą, diegti modernias darbo organizavimo formas. Į elektroninę erdvę sukelti specialistų darbo grafikai, turima aparatūra, gydomosios procedūros, metodikos, kita reikalinga informacija, palaipsniui atsisakant popierinės dokumentacijos variantų. Kiekvienas darbuotojas sistemoje turi apibrėžtas teises, atitinkančias jo kompetenciją. Sistema pagreitino pacientų aptarnavimą, nebeliko žmogiškojo faktoriaus, prie procedūrų sumažėjo eilės, nes tiksliai paskiriamas laikas ir dabar visi į procedūras ateina nustatytu laiku. Kompiuterinė programa ne tik palengvina medicinos darbuotojų darbą, bet ir suteikia galimybę išsamesnei veiklos analizei.

Centras yra sukūręs savo internetinę svetainę www.reabilitacijoscentras.lt. Joje pateikiama aktualiusia informacija pacientui apie teikiamas paslaugas, mokamas ir nemokamas paslaugas, telefonai konsultacijai ir registracijai, ir pan. 2016 metais internetinė svetainė atnaujinta, pritaikyta mobiliesiems įrenginiams bei negalią turintiems asmenims. Atnaujintoje internetinėje svetainėje taip pat įdiegta naujienų užsisakymo el. paštu funkcija.

Papildomai sukurtoje interneto svetainėje www.asesusveikas.lt pacientai gali patys registruotis internetu. Lankytojai, neišeidami iš namų, paslaugas gali valdyti interneto svetainėje, pasižiūrėti, kiek procedūrų atlikta, kiek dar liko, kiek mokamų, kiek nemokamų. Jeigu žmogui netinka, jis gali anuliuoti paskirtą laiką. Už paslaugas galima apmokėti internetu. Numatomas

vykdyti tolimesnis Įstaigos IT sistemos tobulinimo darbų etapas.

Centre įdiegta SMS žinučių siuntimo paslauga, kurios pagalba pacientai gauna priminimą apie apsilankymą pas gydytoją paskirtu laiku. Detalizuota procedūrų lankymo dienų ir valandų informacija. Pacientas, suderinęs procedūrų lankymo laiką, gauna informacinį lapą, kurio vienoje pusėje pateikta bendra informacija apie paskirtas dienas ir valandas, kada bus suteikiamos procedūros, kitoje lapo pusėje – pateikta detali kiekvienos dienos informacija: valanda, procedūros pavadinimas ir kabineto numeris. Tai palengvina orientavimąsi vyresnio amžiaus pacientams.

Tobulinant įstaigos dokumentų valdymą pradėta diegti Informacinės visuomenės plėtros komiteto prie Susisiekimo ministerijos valstybės ir savivaldybių institucijų parengta įstaigų ir įmonių elektroninių dokumentų rengimo, tvarkymo ir saugojimo paslauga eDVS. Naujoji dokumentų valdymo sistema suteiks galimybę įstaigai vykdyti elektroninių siuntų gavimą ir siuntimą per nacionalinę elektroninių siuntų sistemą E. pristatymas, užduočių ir dokumentų rengimą ir delegavimą vykdymui/susipažinimui atsakingiems asmenims, kokybiškiau užtikrinti vykdymo kontrolę, greitesnę saugomų dokumentų paiešką.

2.6. Vidaus darbo kontrolė

Centre sudaromos gydymo ir slaugos tarybos, kurių sudėtį įsakymu tvirtina *Centro* direktorius. Gydymo taryba yra patariamasis organas, kuris svarsto asmens sveikatos priežiūros organizavimo bei tobulinimo klausimus ir teikia rekomendacinio pobūdžio pasiūlymus *Centro* administracijai. Slaugos taryba yra patariamasis organas, kuris svarsto pacientų slaugos organizavimo bei tobulinimo klausimus ir teikia rekomendacinio pobūdžio pasiūlymus *Centro* administracijai. Gydymo ar slaugos tarybai pirmininkauja *Centro* direktorius arba jo įgaliotas darbuotojas. *Centre* sudaroma Medicinos etikos komisija, kuri kontroliuoja, kaip laikomasi medicinos etikos reikalavimų. Medicinos etikos komisijos sudarymo ir veiklos tvarką nustato pagal Sveikatos apsaugos ministerijos patvirtintus Sveikatos priežiūros įstaigos medicinos etikos komisijos pavyzdinius nuostatus *Centro* direktoriaus patvirtinti Medicinos etikos komisijos nuostatai.

Nuo 2010 metų birželio 28 d. *Centre* įdiegta kokybės vadybos sistema, atitinkanti LST EN ISO 9001 standarto reikalavimus, suteiktas sertifikatas Nr. 80488-2010-AQ-LTU-FINAS. Kokybės vadybos sistema įgalina Įstaigą maksimaliai tiksliai valdyti visus Įstaigoje vykstančius procesus, greitai reaguoti į pokyčius, nuolat užtikrinti aukštą produktų ir paslaugų kokybę, atitiktą teisiniams reikalavimams. Įstaiga siekia, kad pacientai būtų kuo daugiau patenkinti suteiktomis paslaugomis. 2016 m. birželio 1 d. buvo įvykdytas persertifikavimo auditas ir pripažinta, kad Įstaiga atitinka vadybos sistemos standarto ISO 9001:2015 reikalavimus. Sertifikatas galioja šiam produktų ir paslaugų sąrašui:

1. fizinės medicinos ir reabilitacijos gydytojų konsultacijos;

2. I-ojo reabilitacijos etapo programos vykdymas;
3. ambulatorinė reabilitacija;
4. sveikatinimo procedūrų atlikimas.

Centre įdiegta valdymo apskaita, leidžianti vertinti kiekvieno darbuotojo indėlį į veiklos rezultatus. Vadovaujantis tarptautiniais vidaus audito standartais atliktas vidaus kontrolės sistemos vertinimas, daug dėmesio skiriama rizikos valdymui.

Centre yra parengtas ir patvirtintas „Korupcijos prevencijos programos įgyvendinimo 2015-2017 metais priemonių planas (Pastaba: Įstaigos direktoriaus 2017 m. vasario 9 d. įsakymu Nr. V-29 patvirtinta nauja Viešosios įstaigos Šiaulių reabilitacijos centro korupcijos prevencijos programa bei jos įgyvendinimo priemonių planas 2017-2019 m.). Korupcijos prevencijos programa orientuota į du pagrindinius dalykus – korupcijos prielaidų ir sąlygų mažinimą bei šalinimą ir antikorupcinį švietimą.

SSGG analizė

Stiprybės

- Kompetentingas, iniciatyvus bei motyvuotas personalas.
- Vykdomas nuolatinis gydytojų ir slaugytojų kvalifikacijos vertinimas ir kėlimas.
- Įdiegta LST EN ISO 9001:2001 reikalavimus atitinkanti kokybės vadybos sistema.
- Teigiamas *Centro* veiklos finansinis rezultatas.
- *Centro* veikla vertinama Šiaulių miesto savivaldybės tarybos patvirtintais kiekybiniais ir kokybiniais kriterijais.
- Atnaujinama bei įsigyjama šiuolaikiška, moderni įranga.
- Dauguma *Centro* pacientų yra patenkinti teikiamomis paslaugomis.
- Pacientų nuomonė apie teikiamų paslaugų kokybę yra tiriama periodinių anketinių apklausų metu, tiesiogiai bendraujant su gydytojais bei slaugytojais.
- Įstaigos sveikatos priežiūros veikla, vertinant pagal standartizuotus LR SAM gero darbo rodiklius yra labai gera.
- Įstaigoje įdiegtos ir naudojamos informacinės sistemos.
- Renovuojamos patalpos, įsigyjama naujos medicininės įrangos.

Silpnybės

- Fizinės medicinos ir reabilitacijos gydytojų trūkumas.
- Ribotos periferinių paslaugų teikimo galimybės.

Galimybės

- Finansavimo iš Europos Sąjungos fondų galimybės.
- Įstaigos konkurencingumo didėjimas diegiant ir plėtojant efektyvios vadybos principus.

- Savivaldybės parama pritraukiant jaunus gydytojus.
- E-paslaugų pacientams plėtra.
- Galimybė plėsti paslaugų spektrą.
- Augantis PSDF biudžetas sudaro prielaidas Centrai gauti didesnes pajamas dėl išaugusių paslaugų įkainių.
- Centro teikiamų paslaugų optimizavimas, jų kokybės bei Įstaigos darbo efektyvumo tobulinimas.
- Kokybės vadybos sistemos persertifikavimas pagal LST EN ISO 9001:2015 standarto reikalavimus.
- Informacinių technologijų diegimas ir tobulinimas.
- ES fondų ir savivaldybės parama Įstaigos teritorijai sutvarkyti ir pastatui atnaujinti.

Grėsmės

- Nesibaigianti sveikatos apsaugos sistemos reforma.
- Ribotas PSDF biudžetas visų medicinos paslaugų finansavimui.
- Didėjantis gydytojų trūkumas neigiamai atsilieps paslaugų prieinamumui.

ĮGYVENDINAMOS PROGRAMOS IR EFEKTO VERTINIMO KRITERIJAI

Įstaigos strateginis tikslas: Tenkinti viešąjį interesą vykdant sveikatinimo veiklą.

Įgyvendinant šį strateginį tikslą vykdoma programa:

1 programa. Įstaigos veiklos programa.

ĮSTAIGOS VEIKLOS PROGRAMOS APRAŠYMAS

| | | | |
|--|---|--|--|
| Biudžetiniai metai | 2017-ieji metai | | |
| Institucijos pavadinimas, kodas | VŠĮ Šiaulių reabilitacijos centras, 191847935 | | |
| Programos pavadinimas | Įstaigos veiklos programa | | |

Vertinimo kriterijai:

- Pacientų, patenkintų gaunamomis sveikatos priežiūros paslaugomis, dalis nuo visų apklaustųjų, (proc.);
- Įstaigos sveikatos priežiūros veiklos įvertinimas pagal standartizuotus LR SAM gero darbo rodiklius, (balais).

| | | | |
|--|--|--|--|
| Programos parengimo argumentai | Lietuvos Respublikos teisės aktuose skelbiama - gyventojų sveikata yra didžiausia visuomenės socialinė ir ekonominė vertybė. Pastaraisiais metais Lietuvoje, kaip ir daugelyje Europos šalių, ypač daug dėmesio skiriama antrinės sveikatos priežiūros plėtrai. Atsižvelgiant į šiuos valstybės siekius, susijusius su sveikatinimo veikla, parengta Įstaigos veiklos programa. Programa parengta siekiant efektyviai panaudoti PSDF ir kitų šaltinių lėšas Įstaigos veiklai organizuoti, o taip pat veiklos tikslams įgyvendinti. Įstaiga siekia teikti savalaikes, kokybiškas ir visiems prieinamas sveikatinimo paslaugas (reabilitacijos ir ambulatorines specializuotas asmens sveikatos priežiūros paslaugas), atitinkančias šiuolaikinius reikalavimus ir tenkinančias viešąjį interesą. | | |
| Prioritetas (-ai) pagal Savivaldybės strateginį planą | Atvira, kūrybinė ir atsakinga bendruomenė. | | |
| Šia programa įgyvendinamas institucijos strateginis tikslas | Tenkinti viešąjį interesą vykdant sveikatinimo veiklą. | | |
| Programos tikslas | Organizuoti ir teikti asmens sveikatos priežiūros paslaugas (reabilitacijos ir ambulatorines specializuotas asmens sveikatos priežiūros paslauga). | | |
| <p>Tikslo aprašymas:</p> <p>Įgyvendinamu tikslu Įstaiga siekia patenkinti Įstaigos pacientų (ir klientų) ir visuomenės poreikius bei lūkesčius teikiant prieinamas, saugias, kokybiškas, kvalifikuotas ir efektyvias ambulatorines ir reabilitacines asmens sveikatos priežiūros paslaugas bei racionaliai naudojant finansinius, personalo, technologijų ir kitus išteklius.</p> <p>Rezultato vertinimo kriterijai:</p> <ul style="list-style-type: none"> • Finansinis Įstaigos veiklos rezultatas, (teigiamas / neigiamas); • Įstaigos sąnaudų darbo užmokesčiui dalis, (proc.); • Įstaigos sąnaudų valdymo išlaidoms dalis, (proc.); • Papildomų finansavimo šaltinių pritraukimas, (tūkst. Lt). | | | |

Tikslu numatoma įgyvendinti du uždavinius:

1 Uždavinys. Užtikrinti savalaikį ir efektyvų sveikatos priežiūros paslaugų organizavimą

Šiuo metu Įstaigoje dirba 68 darbuotojai, iš kurių 50 sveikatos priežiūros specialistai. Šiuo uždaviniu numatomos lėšos gydytojų ir slaugos personalo darbo užmokesčio ir socialinio draudimo sąnaudoms padengti. Taip pat uždaviniu numatomas lėšos medicinos personalo kvalifikacijos kėlimui. Tuo siekiama sudaryti galimybę darbuotojams įgyti ir palaikyti tinkamą profesinę kvalifikaciją bei kompetenciją, tenkinančią Įstaigos dabarties ir ateities poreikius.

Siekiant užtikrinti visiems pacientams reikalingų paslaugų kokybę, prieinamumą ir saugumą, pagal poreikius vykdomas medicininės įrangos įsigijimas ir atnaujinimas. Taip pat vykdomas nuolatinis medicininės įrangos techninis aptarnavimas ir priežiūra. Šios išlaidos būtinos siekiant pacientams teikti kvalifikuotas, nustatytus reikalavimus ir Įstaigos galimybes atitinkančias specializuotas asmens sveikatos priežiūros paslaugas.

Vertinimo kriterijai:

- Įstaigos medicinos darbuotojų (etatų) skaičius;
- Medicinos darbuotojų kėlusią kvalifikaciją skaičius;
- Įsigytos medicininės įrangos ir kito ilgalaikio turto skaičius, (vnt.).

pasirinkusių pacientų sergamumą, neįgalumą bei mirtingumą. Programa taip pat numatoma prisidėti prie Šiaurės rietų savivaldybės plėtros tikslu ir uždaviniu įgyvendinimo, kuriais siekiama kurti sveiką aplinką, plėtoti visuomenės sveikatos priežiūrą ir gerinti paslaugų kokybę.

Įgyvendinamu uždaviniu numatoma organizuoti Įstaigos valdymą, administracinį ir ūkinį aptarnavimą. Efektyvus įstaigos valdymas, tinkamas administracinės ir ūkinės veiklos organizavimas yra svarbus, siekiant užtikrinti kokybišką ir savalaiki sveikatinimo paslaugų teikimą: